

STUV

SLIMFLEX

Lappenscharnier 2-teilig / Flap hinge 2-parts

Montageanleitung / Assembly instruction

SLIMFLEX

Lappenscharnier 2-teilig / Flap hinge 2-parts

Was für die Montage benötigt wird: *What you need for the assembly:*

- Eine, oder zwei Personen / *One or two people*
- Akkuboehrschrauber mit entsprechenden Bits oder Schraubendreher / *cordless drill/drivers with the appropriate bits or screwdriver*
- Bohrmaschine und Bohrer 8 mm / *Drill and drill bit 8 mm*
- 6 x M6 Senkkopfschrauben [nicht im Lieferumfang enthalten] / *6 x M6 countersunk screws [not included in the delivery]*

Montageanleitung / *Assembly instruction*

1. Anschraubbohrungen für Rahmenbock und Scharnierlappen gemäß Lochbild (siehe folgend) vornehmen.
 2. Einstellplättchen in den Rahmenblock einlegen. Einstellplättchen mittig im Bock ausrichten und mittels M6 Senkkopfschraube (nicht im Lieferumfang enthalten) am Rahmen festschrauben und den Scharnierlappen mittels 4 Senkkopfschrauben an der Türe befestigen.
 3. Steiger schwarz [I] und Steiger grau [H] jeweils in Bock [B] einstecken, dabei gleichzeitig die Mutter SW 17 [F] auf das Gewinde der Steiger drehen.
 4. Nullstellung für die Ausrichtung in Y-Richtung ist 3 mm, wie in Abb. L dargestellt
 5. Türblatt in den Rahmen einlegen, ausrichten und Scharnierstift [J] einschieben.
 6. Höheneinstellung mittels Einstellmutter [F] nachjustieren. X – Einstellung kann nur bei demontiertem Scharnierstift erfolgen.
 7. Sicherungsscheiben [E] in die vorgesehenen Nuten des Scharnierstifts sorgfältig einschieben. Dabei auf den korrekten Sitz der Sicherungsscheiben achten.
 8. Stopfen [A] von oben bzw. unten in Bock [B] bündig einstecken. Abdeckkappen [G] so auf die Lappen schieben, sodass die Ausnehmung für den Sechskant mit der Einstellmutter [1] korrespondiert (Abb. K).
 9. Abdeckkappen mittels Senkkopfschrauben [C] befestigen. Fertig.
1. *Drill the screw holes for the frame bracket and flap hinge according to the cut-out (see below)*
 2. *Insert adjustment plates into the frame block. Align the adjustment plates in the center of the frame part and screw it to the frame using an M6 countersunk screw (not included in the delivery) and fasten the flap hinge to the door using 4 countersunk screws.*
 3. *Insert black ram [I] and gray ram [H] into each bracket [B], simultaneously turn the hexagon nut SW 17 [F] onto the thread of the rams.*
 4. *The zero position for alignment in the Y-direction is 3 mm, as shown in Fig. L*
 5. *Insert the door into the frame, align, and insert hinge pin [J].*
 6. *Adjust the height using adjustment nuts [F]. X-adjustment can only be done with the hinge pin disassembled.*
 7. *Carefully insert locking washers [E] into the provided grooves of the hinge pin. Pay attention to the correct placement of the locking washers.*
 8. *Insert plugs [A] flush from above or below into the bracket [B]. Slide cover caps [G] onto the flap so that the recess for the hexagon nut corresponds to the adjustment nut [1] (Fig. K).*
 9. *Secure Cover caps with countersunk screws [C]. Done.*

Systemkomponenten / System components

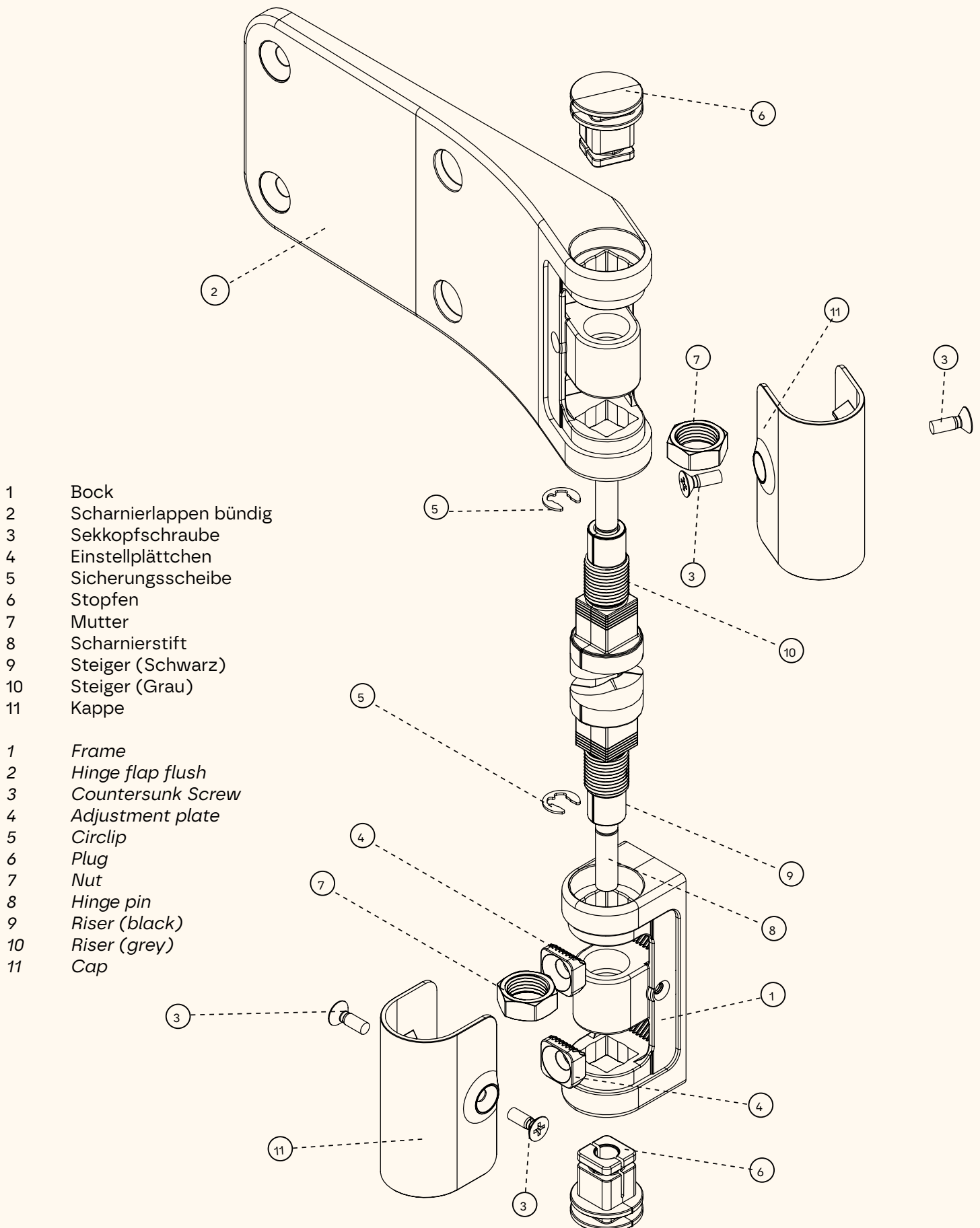
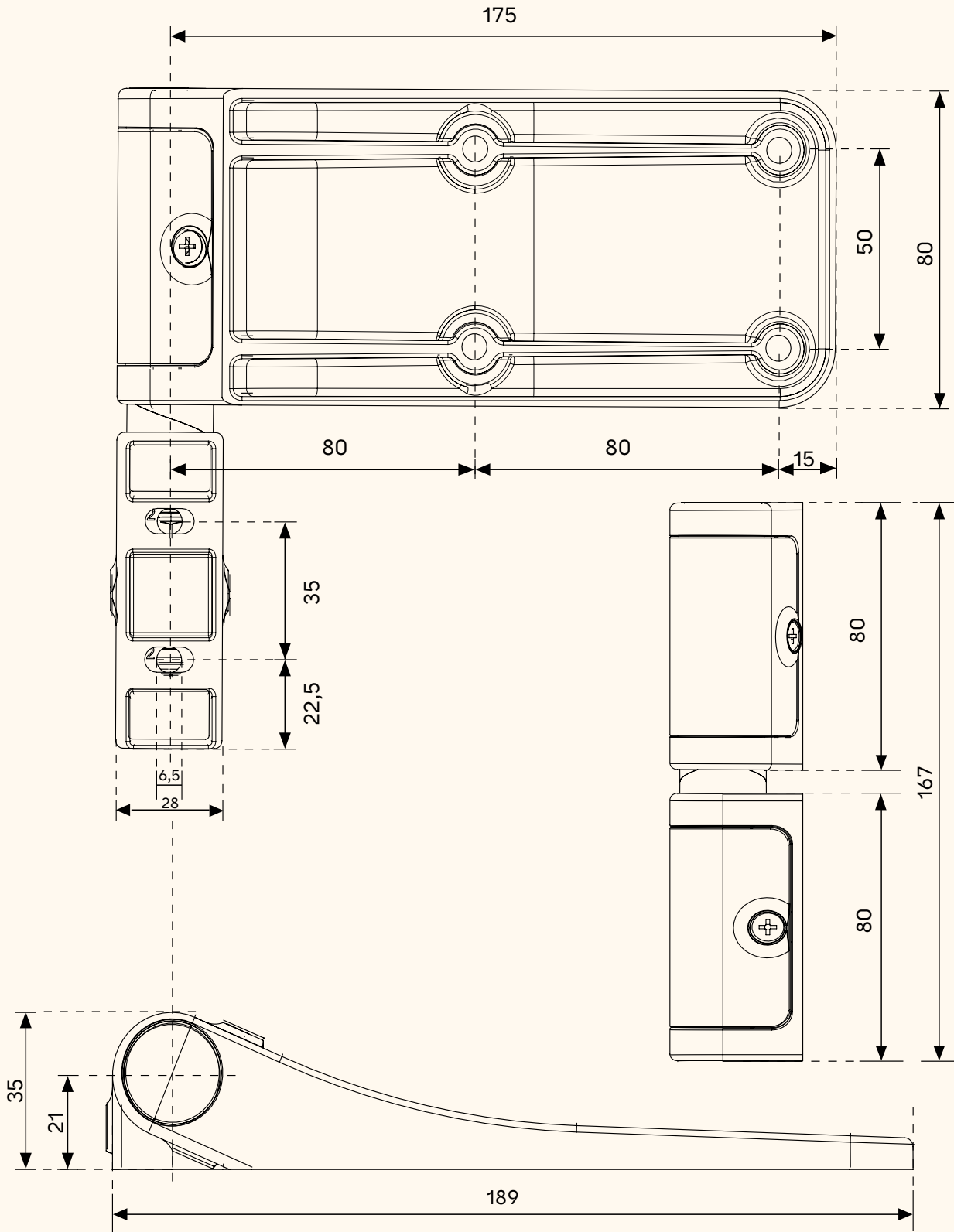


Abbildung zeigt Lappenscharnier bündig /
 Illustration shows flap hinge flush

Bohrlochbild / Abmessungen Drilling hole diagram / Dimensions

Alle Abmessungen in mm / All dimensions in mm

Abbildung zeigt Lappenscharnier mit Überschlag /
Illustration shows flap hinge with overlap



SLIMFLEX Flap hinge 2-parts Assembly instruction DE-EN A1 V1
All information is approximate and for informational purposes only.
Subject to change; © Steinbach & Vollmann GmbH

Steinbach & Vollmann GmbH

Parkstraße 11
42579 Heiligenhaus
Germany

T +49 (0) 20 56 - 14 5 02
E chamber@stuv.de
www.stuv.de

**SECURITY
MADE IN GERMANY
SINCE 1883**

